



EVOLUTION DE L'OFFRE HOTELIERE EN AUVERGNE ENTRE 1997 ET 2007

EVOLUTION DE L'OFFRE HOTELIERE EN AUVERGNE ENTRE 1997 ET 2007

1. EVOLUTION DU PARC HÔTELIER EN AUVERGNE ENTRE 1997 ET 2007

- a) Par classement des hôtels
- b) Par département
- c) Par zone géographique (urbain, rural, villes d'eau)

2. EVOLUTION DE L'EQUIPEMENT DES HÔTELS EN AUVERGNE ENTRE 2004 ET 2007

- a) Équipement sanitaire des chambres
- b) Équipement des chambres
- c) Équipements intérieurs
- d) Équipements extérieurs
- e) Accessibilité aux personnes handicapées

EVOLUTION DE L'OFFRE HOTELIERE EN AUVERGNE ENTRE 1997 ET 2007

1. EVOLUTION DU PARC HÔTELIER EN AUVERGNE ENTRE 1997 ET 2007

a) Par classement des hôtels

	31/12/1997		31/12/2007		TAUX DE VARIATION	
	Ets	Chambres	Ets	Chambres	Ets	Chambres
NC	601	5979	315	3072	-48%	-49%
Sans*	104	1588	71	1282	-32%	-19%
1*	139	2701	84	1551	-40%	-43%
2*	475	11645	431	9254	-9%	-21%
3*	60	2485	67	2638	12%	6%
4*	6	399	7	334	17%	-16%
TOTAL	1385	24797	975	18131	-30%	-27%

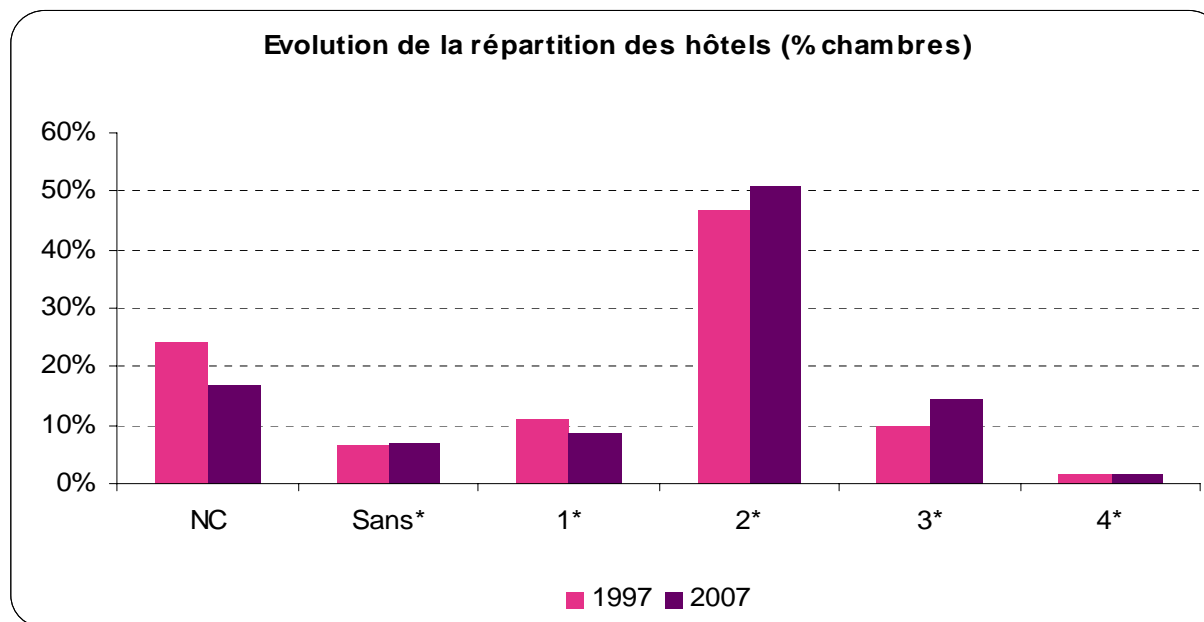
UNE BAISSÉ QUANTITATIVE...

Source : CRCIA - Observatoire Régional de l'Hôtellerie

- Le parc hôtelier a subi une baisse globale de 30%
- Les hôtels non classés sont les plus touchés avec une diminution de près de 50%.
- L'hôtellerie classée enregistre, dans son ensemble, une réduction moindre (environ -20%).
- Le parc hôtelier des 3* et 4* est le seul à avoir progressé sur ces dix dernières années.

1. EVOLUTION DU PARC HÔTELIER EN AUVERGNE ENTRE 1997 ET 2007

a) Par classement des hôtels



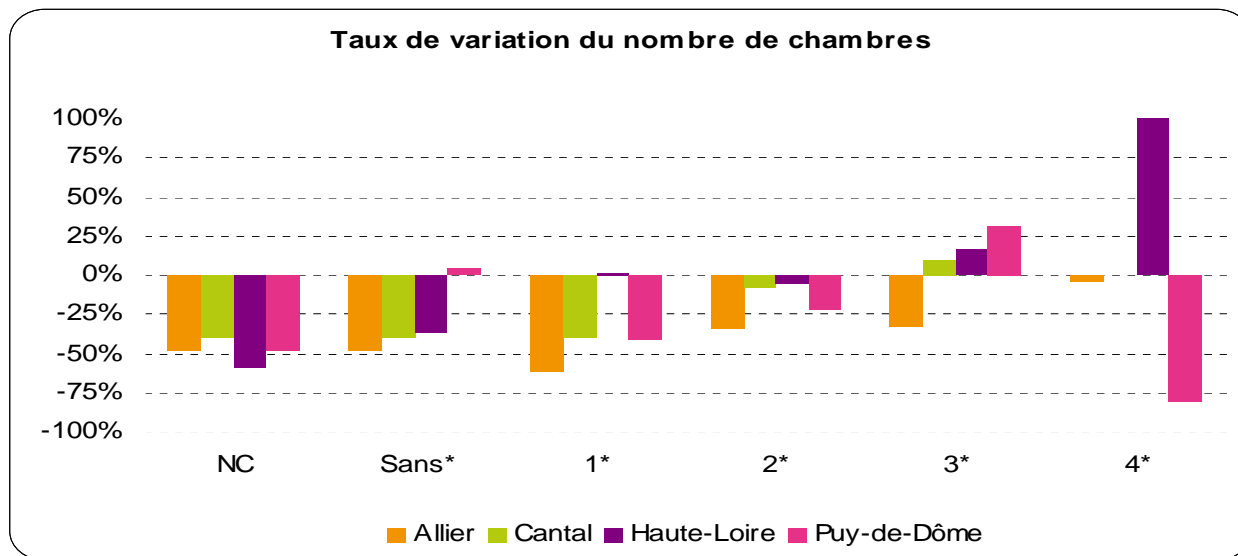
Source : CRCIA - Observatoire Régional de l'Hôtellerie

... MAIS UNE PROGRESSION DES CLASSEMENTS

- Les hôtels 2* représentent 50% du parc hôtelier.
- La part des hôtels 3* et 4* a progressé de 4 points, passant de 12 à 16%.
- La part des hôtels non classés et classés sans étoile a diminué de 7 points, passant de 24% à 16%.

1. EVOLUTION DU PARC HÔTELIER EN AUVERGNE ENTRE 1997 ET 2007

b) Par département



NB: Les variations des hôtels 4* sont amplifiées par le faible nombre d'établissements de cette catégorie

Source : CRCIA - Observatoire Régional de l'Hôtellerie

- L'Allier est le plus touché : baisse globale de 40%.
- Les 3 autres départements affichent une diminution d'environ 20%.
- Le parc hôtelier des 3* et 4* a augmenté dans tous les départements sauf dans l'Allier.

PRECISIONS :

- La baisse des hôtels 4* dans le Puy-de-Dôme est due au reclassement d'un hôtel en 3* (le Splendid, à Châtelguyon).
- La hausse en Haute-Loire s'explique par le reclassement récent de 2 hôtels en 4* (Haut-Allier à Alleyras, et Les Deux Abbesses à Saint Arcons d'Allier).

1. EVOLUTION DU PARC HÔTELIER EN AUVERGNE ENTRE 1997 ET 2007

c) Par zone géographique (urbain, rural, villes d'eau)

Taux de variation du nombre de chambres

	Urbain	Rural	Villes d'eau
NC	-27%	-46%	-69%
Sans*	0%	-28%	-25%
1*	16%	-32%	-66%
2*	4%	-6%	-49%
3*	23%	31%	-22%
4*	55%	23%	-24%
TOTAL	1%	-21%	-50%

Source : CRCIA - Observatoire Régional de l'Hôtellerie

- Les villes d'eau sont les plus touchées quel que soit le niveau de classement des hôtels.
- Les zones urbaines sont les seules à avoir maintenu leur capacité en chambres, sauf la catégorie des hôtels non classés.
- Les communes rurales voient leur capacité d'hébergement globalement diminué, à l'exception des hôtels 3* et 4*.

2. EVOLUTION DE L'EQUIPEMENT DES HÔTELS EN AUVERGNE ENTRE 2004 ET 2007

a) Équipement sanitaire des chambres

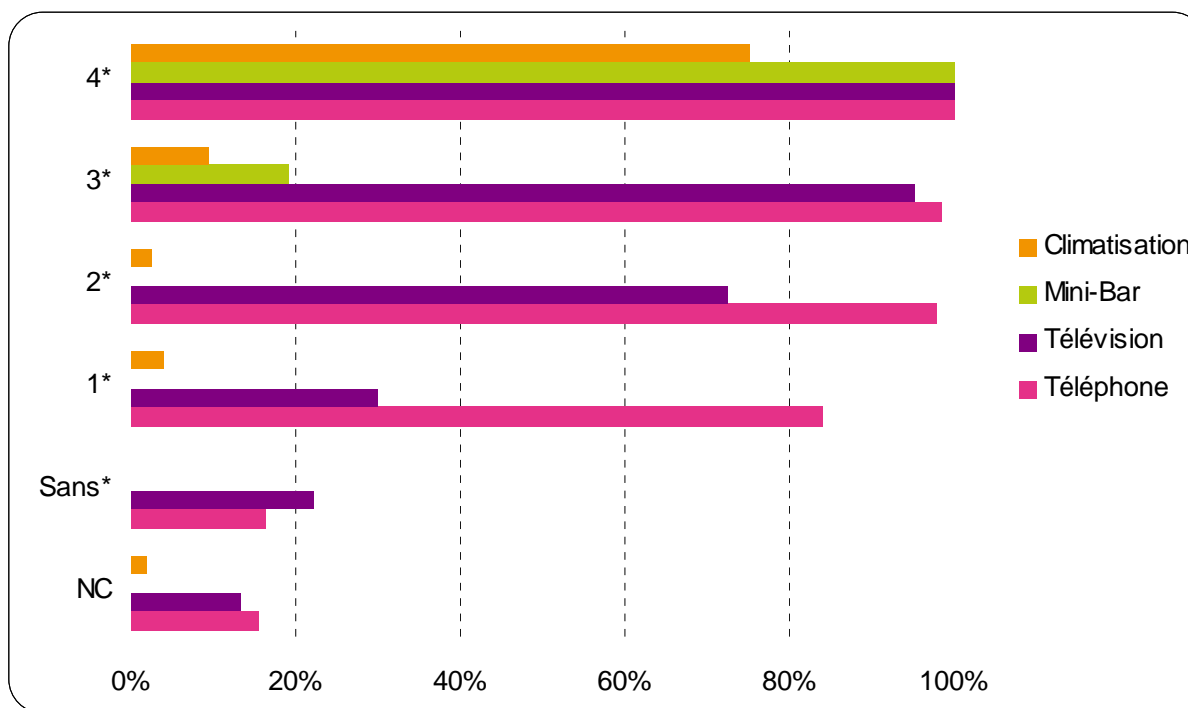
	31/12/1997				31/12/2007			
	Sans équipt	Cabinet WC	Bain / Douche sans WC	Bain / Douche avec WC	Sans équipt	Cabinet WC	Bain / Douche sans WC	Bain / Douche avec WC
NC	31%	34%	12%	24%	39%	3%	10%	47%
Sans*	15%	36%	14%	35%	32%	5%	7%	56%
1*	5%	36%	11%	48%	7%	8%	9%	76%
2*	1%	10%	3%	86%	1%	2%	1%	97%
3*	-	3%	-	97%	-	-	-	100%
4*	-	-	-	100%	-	-	-	100%
TOTAL	9%	19%	6%	65%	10%	2%	3%	84%

Source : CRCIA - Observatoire Régional de l'Hôtellerie

- La part des chambres avec un équipement sanitaire complet a augmenté de près de 20 points en dix ans sur le parc hôtelier en Auvergne.
- Cette part reste inférieure à 50% dans les hôtels non classés.

2. EVOLUTION DE L'EQUIPEMENT DES HÔTELS EN AUVERGNE ENTRE 2004 ET 2007

b) Équipement des chambres (31/12/2007)



Source : CRCIA - Observatoire Régional de l'Hôtellerie

- En toute logique, le niveau d'équipement des chambres augmente avec le classement de l'hôtel.

2. EVOLUTION DE L'EQUIPEMENT DES HÔTELS EN AUVERGNE ENTRE 2004 ET 2007

c) Équipement intérieurs (31/12/2007)

	Piscine intérieure	Salle de détente ou de remise en forme	Salle(s) de réunion	Équipement spécifique pour séminaires	Salles de réunion		Capacité totale	
					2004	2007	2004	2007
NC	0%	0%	11%	2%	38	34	436	340
Sans*	0%	4%	8%	4%	8	6	360	385
1*	0%	1%	22%	5%	22	18	492	485
2*	6%	8%	49%	20%	219	212	4874	5984
3*	10%	27%	91%	54%	55	61	2365	3983
4*	25%	38%	75%	75%	4	6	910	980
TOTAL	3%	6%	35%	14%	346	337	9437	12157

Source : CRCIA - Observatoire Régional de l'Hôtellerie

- Les équipements de confort (*piscine intérieure, salle de détente ou de remise en forme*) restent assez rares et concernent surtout les hôtels 3* et 4*.
- Plus d'1/3 des hôtels dispose d'une ou plusieurs salles de réunion.
- La capacité totale d'accueil des salles de réunion des hôtels a franchi le cap des 10 000 personnes.

2. EVOLUTION DE L'EQUIPEMENT DES HÔTELS EN AUVERGNE ENTRE 2004 ET 2007

d) Équipement extérieurs (31/12/2007)

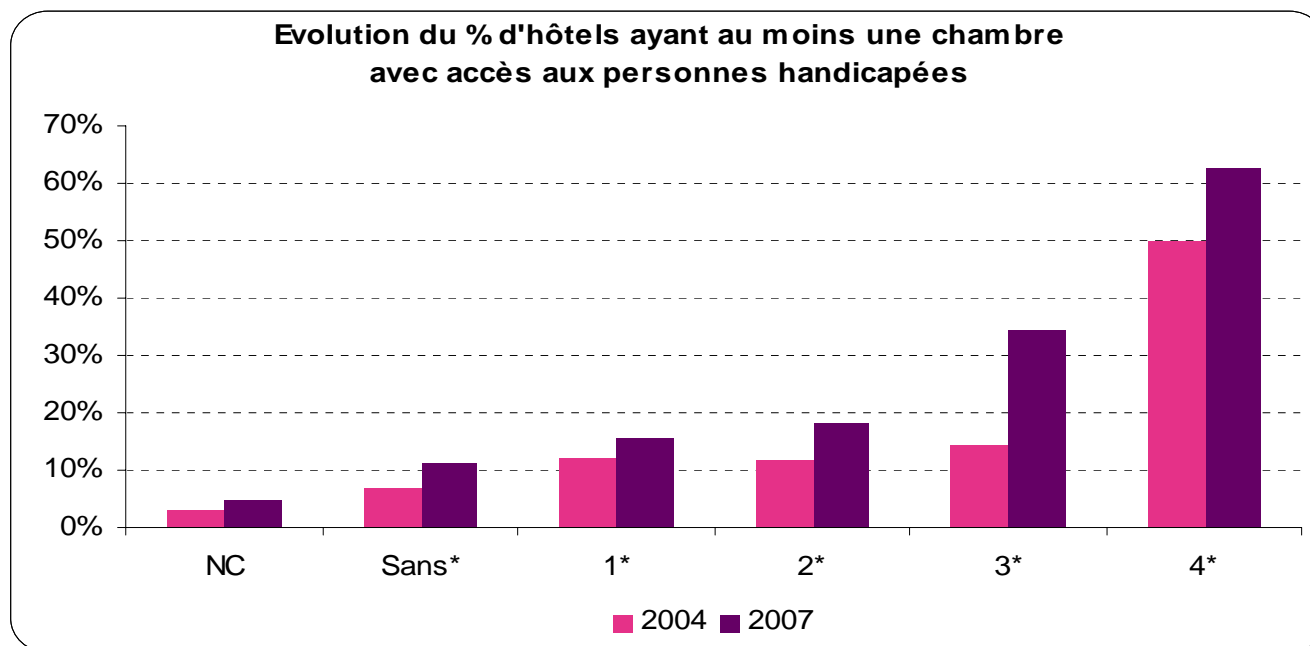
	Garage fermé	Parking privé	Parking pour autocar	Jardin ou parc	Piscine extérieure	Aire de jeux pour enfants	Tennis	Practice de golf
NC	10%	55%	3%	33%	0%	2%	0%	0%
Sans*	4%	46%	6%	28%	0%	4%	1%	0%
1*	6%	55%	4%	42%	1%	4%	0%	0%
2*	26%	71%	8%	60%	11%	16%	3%	0%
3*	33%	87%	16%	78%	40%	30%	13%	3%
4*	13%	88%	13%	88%	50%	0%	25%	0%
TOTAL	18%	64%	6%	49%	8%	10%	3%	0%

Source : CRCIA - Observatoire Régional de l'Hôtellerie

- 2/3 des hôtels disposent d'un parking privé, et près de 50% d'un jardin ou d'un parc.
- L'offre d'équipements de loisirs (*piscine, tennis, golf,...*) est faible et souvent limitée aux hôtels 3* et 4*.
- Les aires de jeux pour enfants représentent l'équipement extérieur qui a le plus progressé. Elles sont désormais présentes dans 10% des hôtels (contre 7% il y a 3 ans).

2. EVOLUTION DE L'EQUIPEMENT DES HÔTELS EN AUVERGNE ENTRE 2004 ET 2007

e) Accessibilité aux personnes handicapées



Source : CRCIA - Observatoire Régional de l'Hôtellerie

- La part des hôtels disposant d'au moins une chambre avec accès aux personnes handicapées est passée de 9% à 15% du parc, soit 140 établissements équipés.
- Le nombre de chambres avec accès aux personnes handicapées a ainsi augmenté de près de 50%, soit 280 chambres équipées.

EN RÉSUMÉ

- **Forte diminution du parc hôtelier** : baisse de plus de 400 hôtels, soit plus de 6 500 chambres.
- **Les villes d'eau et l'Allier** sont les plus touchés : **baisse de plus de 40%** leur parc hôtelier.
- **Accroissement du niveau de classement du parc hôtelier (sur les critères de classement en vigueur).**
- **Une opportunité pour le développement d'un tourisme d'affaires** révélée par :
 - le maintien du niveau des offres d'hébergement dans les zones urbaines,
 - l'augmentation de la capacité d'accueil des salles de réunion.
- **La nécessaire modernisation et mise aux normes des hôtels a commencé.**
2 exemples :
 - le % de chambres avec un équipement sanitaire complet a augmenté de 20 points en 10 ans.
 - l'accessibilité aux personnes handicapées s'est significativement accrue depuis 3 ans (280 chambres).

Mais ce phénomène reste insuffisant.