



LES ENTREPRISES D'Auvergne DANS LE MONDE

En 2009, l'Auvergne se classe au 17^{ème} rang des régions françaises, tant à l'export, avec un montant de 5 654 millions d'euros (soit 1,7 % des ventes de la France), qu'à l'import, avec un montant de 4 913 millions d'euros (1,2 % du total des achats de la France).

Certaines entreprises effectuant hors région leurs formalités de dédouanement vers les pays tiers, une partie des flux échappe aux statistiques régionales. Ces résultats sont donc un minimum et ne reflètent pas la globalité du commerce extérieur de l'Auvergne.

En 2009, la balance commerciale de l'Auvergne reste excédentaire (742 millions d'euros), en progression de 67 % par rapport à 2008. Cette amélioration est largement due à la forte diminution des importations en 2009 (-11 % par rapport à 2008) qui a compensé la baisse des exportations sur la période (-5 % entre 2008 et 2009). Toutefois, au regard des indicateurs de la France, dont les exportations et les importations ont respectivement chuté de 17 % et 18 % entre 2008 et 2009, l'Auvergne semble avoir mieux résisté aux effets de la crise.

La contribution des 4 départements au commerce extérieur de la région

Le Puy-de-Dôme assure 62 % des exportations de l'Auvergne. Sa part a progressé de 8 points par rapport à 2008. A l'inverse, celle de l'Allier a reculé (-6 points à l'export et -4 points à l'import).

En progression depuis 2006, **les exportations de l'Allier ont, en effet, chuté de 25 % entre 2008 et 2009.** A l'import, l'Allier a également fortement ralenti le rythme de ses importations (-28 %) entre 2008 et 2009.

La Haute-Loire est le deuxième département à contribuer à la baisse des exportations régionales (-18 %).

Sur cette même période, **seules les exportations du Cantal progressent (+8 %)**, confirmant ainsi, mais dans une moindre mesure, la tendance observée depuis 2006 (+25 % entre 2006 et 2007 et +45 % entre 2007 et 2008).

En 2009, tous les départements affichent une balance commerciale excédentaire, y compris le Puy-de-Dôme seul département ayant eu un solde négatif en 2008.

Échanges 2009 par département*

	Export		Import		Solde
	En millions d'euros	En % du total Auvergne	En millions d'euros	En % du total Auvergne	
Allier	1 155	20 %	785	16 %	370
Cantal	228	4 %	134	3 %	94
Haute-Loire	790	14 %	754	15 %	36
Puy-de-Dôme	3 481	62 %	3 239	66%	242
Auvergne	5 654	100 %	4 912	100 %	742

*Données brutes de collecte, CAF-FAB hors matériel militaire, incluant les échanges avec l'Union Européenne. Source : Douanes - Août 2010

Sur les 9 premiers mois de 2010, les exportations de l'Auvergne ont renoué avec la croissance et enregistrent une hausse de 11,2 % par rapport aux 9 premiers mois de 2009 (11,6 % au niveau national).

Dans le même temps, les importations ont, elles aussi, progressé, mais de 3,7 % contre 12,8 % au niveau national. **L'Auvergne conforte donc son excédent commercial qui franchit le cap d'un milliard d'euros sur les trois premiers trimestres 2010**, en hausse de 52 % par rapport à la même période de 2009.

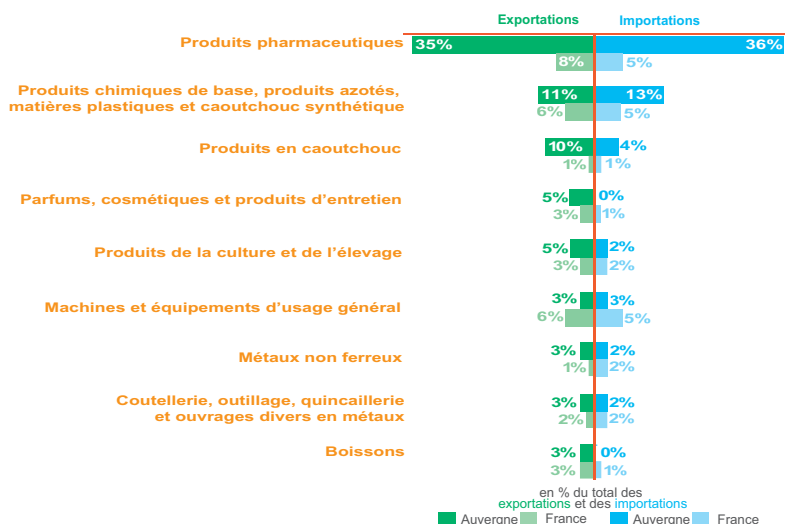
« Prédominance de l'industrie manufacturière notamment des produits pharmaceutiques »

Les spécificités sectorielles de l'Auvergne à l'international

En 2009, les secteurs les plus présents à l'export et à l'import sont :

- **l'industrie manufacturière**, notamment les produits pharmaceutiques, les produits chimiques de base, produits azotés, matières plastiques et caoutchouc synthétique et les produits en caoutchouc,
- **l'agriculture, sylviculture et pêche**, en particulier les produits de la culture et de l'élevage.

Alors que les 5 premiers produits exportés ou importés par la France représentent le tiers des échanges nationaux, les **5 premiers produits de l'Auvergne** représentent près de **70 % des exports** et **60 % des imports** de la région.



Source : Douanes - Août 2010

Une spécificité territoriale sur quelques produits...

L'Auvergne détient une réelle spécificité dans l'exportation de certains produits. Ainsi, **les tabacs manufacturés, les produits en caoutchouc, les produits pharmaceutiques et les éléments en métal pour la construction** représentent à eux seuls, respectivement **14 %, 13 %, 8 % et 4,5 % des exportations françaises** de ces produits.

En matière d'importations, **les produits pharmaceutiques et les produits en caoutchouc** tiennent également une place importante dans ces échanges avec respectivement **8 % et 6 % des importations françaises**.

« **Allemagne : 1^{er} partenaire de l'Auvergne**
USA : 1^{er} partenaire non européen »

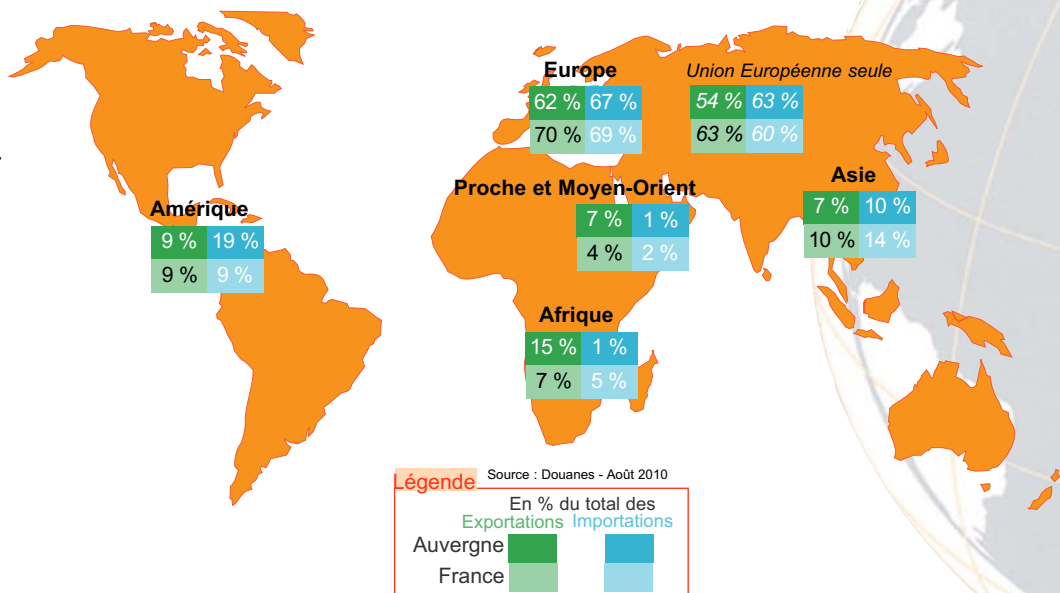
Les grands marchés partenaires

L'Union Européenne est le principal partenaire de l'Auvergne (expéditions : 3 071 millions d'euros, soit 54 % ; acquisitions : 3 105 millions, soit 63 %). **La part des échanges de l'Auvergne vers l'Union Européenne a toutefois diminué de 8 points par rapport à 2008.**

A l'export, les établissements auvergnats sont proportionnellement plus actifs que les entreprises françaises sur l'Afrique et sur le Proche et Moyen-Orient. Sur ces deux zones, environ 85 % des flux sont composés de produits pharmaceutiques et de produits en caoutchouc.

Sur l'Amérique, 3^{ème} marché de l'Auvergne, les exportations se concentrent principalement sur trois produits : produits pharmaceutiques, produits en caoutchouc et produits chimiques de base, produits azotés, matières plastiques et caoutchouc synthétique (52 % des exportations vers la zone) et trois pays : Etats-Unis, Brésil et Canada (79 %).

A l'importation, l'Auvergne se situe largement au dessus de la moyenne nationale pour les approvisionnements en provenance d'Amérique. Sur ce marché, la part des Etats-Unis représente 80 % des échanges et celle du Brésil 17 %. Les principaux produits concernés sont, pour plus de la moitié, des produits pharmaceutiques.



Des différences départementales

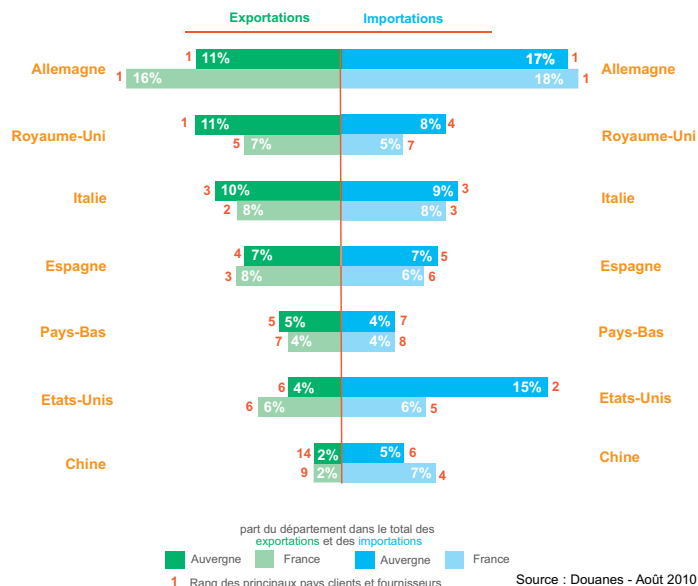
- Le **Puy-de-Dôme** joue un rôle très important dans les échanges hors Europe, notamment avec le **Proche et Moyen-Orient, l'Afrique, l'Amérique et l'Asie**, avec, respectivement, **92 %, 91 %, 55 % et 53 % des exportations régionales à destination de ces zones.**

- L'**Allier** tient également une place majeure dans les échanges avec **l'Amérique et l'Asie** avec 37 % et 31 % des flux de l'Auvergne à destination de ces zones.

- La **Haute-Loire** est plus axée sur **l'Europe** (19 % des exportations auvergnates dont 22 % vers les pays de l'Union Européenne).

De la même manière, les **importations de la Haute-Loire** en provenance du **Proche et Moyen-Orient** représentent **plus de la moitié** des importations régionales de cette zone.

Les principaux pays partenaires de l'Auvergne



Profil des opérateurs du commerce extérieur auvergnat

L'Auvergne compte un millier d'établissements ayant une activité régulière à l'international. Dans le cadre de son Observatoire Régional de l'International, la CCIR Auvergne a analysé, en 2010, le profil de 300 d'entre eux.

- Une double activité export-import pour une majorité d'opérateurs

- des PME de taille plutôt importante...

En moyenne, 49 salariés par entreprise.

Répartition des entreprises par tranche d'effectifs salariés

- moins de 10 salariés : 29 %
- 10 à 49 salariés : 51 %
- 50 à 199 salariés : 16 %
- plus de 200 salariés : 4 %

- ... indépendantes...

27 % appartiennent à un groupe, mais très peu (7 %) ont un capital détenu à plus de 25 % par une entreprise à capitaux étrangers.

- ... et principalement issues de l'industrie

La part des industriels est particulièrement forte chez les exportateurs (75 %), surtout chez ceux n'ayant qu'une activité à l'export (83 %).

A l'inverse, la part des entreprises du commerce est plus forte chez les importateurs (25 % issus du commerce de gros et 6 % du commerce de détail), notamment chez ceux n'ayant qu'une activité à l'import (50 % et 15 % respectivement).

Activités les plus citées par les entreprises actives à l'international (en % des citations)

Fabrication de produits et équipements à usage industriel et professionnel *	8,3 %
Travail des métaux (produits semi-finis et finis) *	7,9 %
Fabrication de produits et équipements pour la construction / BTP *	4,8 %
Fabrication d'articles de coutellerie / arts de la table *	4,0 %
Fabrication d'emballages/conditionnements *	3,8 %
Services à l'Industrie **	3,8 %

Source : CCIRA - Observatoire régional de l'international - Enquête 2010

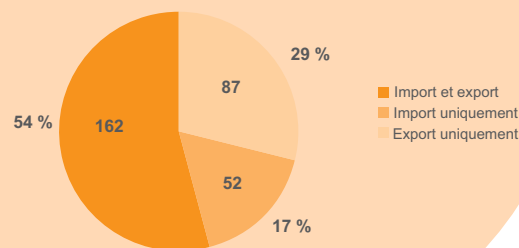
Branches d'activité : * fabrication de produits manufacturés finis ou semi-finis
** services

Quelques marchés spécifiques

Plus d'une entreprise active à l'international sur quatre travaille pour les marchés de l'agroalimentaire, du bâtiment et de l'automobile / poids lourds. A ce titre, elles ne sont pas différentes de l'ensemble des entreprises de la région, qu'elles aient ou non une activité internationale.

Toutefois, contrairement aux entreprises n'ayant aucune activité à l'international :

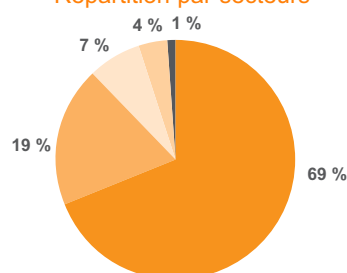
- elles sont **davantage positionnées sur les marchés de la pharmacie/santé (+8 points), l'agriculture, l'équipement de la maison et l'ameublement, l'armement, les arts de la table (+4 points) et l'emballage (+3 points) ;**
- à l'inverse, elles sont proportionnellement moins présentes sur les marchés du bâtiment, de l'agroalimentaire et l'automobile / poids lourds (respectivement, -8, -7 et -3 points).



Source : CCIRA - Observatoire régional de l'international - Enquête 2010

« 70 % d'industries 20 % de commerce de gros »

Répartition par secteurs



Source : CCIRA - Observatoire régional de l'international - Enquête 2010

■ Industrie ■ Commerce de gros ■ Services ■ Commerce de détail ■ Matières premières

Les principales branches d'activité sont par ordre de citation la **fabrication de produits manufacturés finis ou semi-finis (46 %)**, le commerce de gros (13 %) et les services (12 %). Le secteur des activités de transformation diverses représente 8 % des citations, le commerce de détail 7 %, l'agroalimentaire 6 % et la chimie/biotechnologies 4 %.

Avec 1,69 activité par entreprise, **les entreprises actives à l'international offrent en moyenne une palette d'activités plus large que les non internationalisées (1,65).**

Marchés les plus cités	% des répondants actifs à l'international	% des répondants non actifs à l'international
Agroalimentaire	27 %	34 %
Bâtiment	25 %	33 %
Automobile - Poids lourds	25 %	28 %
Distribution	23 %	19 %
Equipement industriel	22 %	23 %
Aéronautique	18 %	15 %
Agriculture	17 %	21 %
Equip. maison et ameublement	16 %	12 %
Pharmacie - Santé	15 %	7 %
Ferroviaire	14 %	12 %
Loisirs - Tourisme - Sport	14 %	11 %
Médical	14 %	11 %
Armement	13 %	9 %
Arts de la table	12 %	8 %
Emballage	11 %	8 %

Source : CCIRA - Observatoire régional de l'international - Enquête 2010

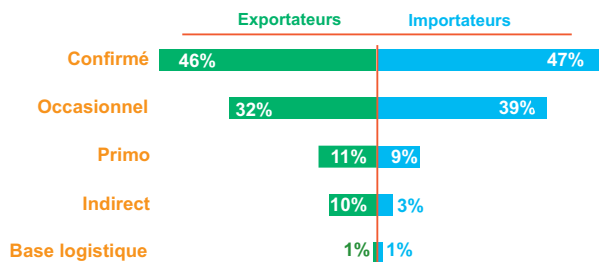
L'international moteur ou résultante de la performance ?

Des entreprises qui se structurent...

- **34 % des établissements répondants disposent d'un service dédié à l'international, dont 82 % sur site.**
C'est dans l'Allier et le Puy-de-Dôme que la structuration des entreprises est la plus forte (38 % des répondants de ces départements mentionnent avoir un service dédié), alors que dans le Cantal et la Haute-Loire cette part s'élève respectivement à 24 % et 26 %.
- **55 % commercialisent leurs produits à l'international par leurs propres moyens** (36 % via des intermédiaires).
Ce sont les établissements pratiquant à la fois l'export et l'import qui sont les plus organisés (70 % utilisent leurs propres moyens).
- **Seuls 16 % ont au moins une filiale à l'étranger** (2 en moyenne). **61 % des filiales sont de type commercial et 41 % industriel.**
48 % se situent dans les pays de l'Union Européenne : Allemagne (12 %), Royaume-Uni (7 %), Espagne et Italie (6 %) et 15 % sont localisées en Asie et en Amérique, principalement en Chine et aux Etats-Unis (10 %).

...et renforcent leur implication à l'international

Dans leur globalité, les entreprises actives à l'international sont majoritairement des exportateurs et/ou des importateurs confirmés (57 %).



Source : CCIRA - Observatoire régional de l'international - Enquête 2010

Des entreprises qui innovent...

Au total, **63 %** des entreprises d'Auvergne ayant répondu avoir une activité à l'international **peuvent être considérées comme innovantes.** La plus grande part de cette innovation est représentée par :

« Internationalisation rime avec innovation »

- **des entreprises qui pratiquent de l'innovation "High Tech" (65 %)**
52 % disposent d'un service recherche et développement, 35 % ont été bénéficiaires d'un dispositif social et fiscal en faveur de la recherche et développement et l'innovation et 31 % d'un crédit d'impôt recherche.
- **des entreprises qui sont dans une dynamique de renouvellement régulier de leur offre (64 %) :**
74 % d'entre elles ont déjà développé de nouvelles activités au cours des 12 derniers mois et 79 % ont prévu d'en développer de nouvelles dans l'année à venir.
- **35 % sont détentrices d'au moins un brevet.**

Les entreprises actives à l'international sont proportionnellement plus innovantes que celles n'ayant aucune activité à l'international (+26 points) et ce quel que soit le type d'innovation : innovation "High Tech" : +30 points ; entreprises détentrices d'un brevet : +22 points ; entreprises dynamiques dans le renouvellement de leur offre : +18 points.

..et poursuivent leur dynamique de développement

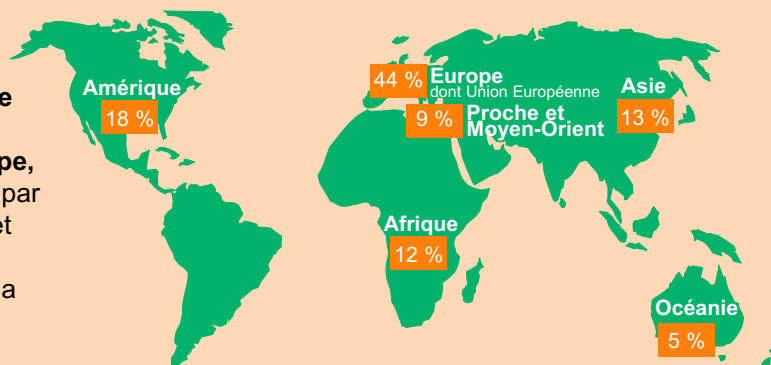
Près des deux-tiers des entreprises actives à l'international souhaitent poursuivre leur conquête de nouveaux marchés. La majorité envisage de développer son activité internationale avec l'Europe, principalement sur l'Union Européenne (37 %) ; avec par importance de citations : Italie, Espagne, Allemagne et Royaume-Uni. Viennent ensuite l'Amérique (18 %) et l'Asie (13 %), en priorité sur le Brésil, les Etats-Unis, la Chine, l'Argentine et le Mexique.

Evolutions 2008 - 2010

(sur les 111 établissements ayant répondu aux deux enquêtes)

- **Une nette progression des services dédiés à l'international** dans ces établissements (+75 %), notamment dans le Puy-de-Dôme (+112,5 %), la Haute-Loire (+60 %) et l'Allier (+50 %).
En valeur absolue, 15 établissements se sont structurés entre les deux enquêtes.
- Ces services dédiés ont été créés pour l'essentiel sur le site. En 2008, 85 % des services dédiés étaient sur site ; en 2010, ils représentent 91 %.
- **Le développement des filiales à l'étranger** (+25 %), notamment dans les entreprises du Puy-de-Dôme (+50 %) et de Haute-Loire (+25 %).
- La part des filiales industrielles est plus importante en 2010 qu'en 2008 (+11 points : 44 % en 2008 contre 55 % en 2010).
- La part des filiales commerciales reste identique.
- **Une évolution de 19 % du nombre de « confirmés »**, notamment pour ceux exerçant à la fois une activité d'export et d'import (+32 %).
- Moins de primo exportateurs et importateurs (-13 %).
- Moins d'exportations et d'importations réalisées de manière indirecte (-21 %).

Zones géographiques ciblées



Source : CCIRA - Observatoire régional de l'international - Enquête 2010